

15. VETËSHËRBIM PËR VAJZA

Historia e veshjes është e hershme dhe lidhet ngushtë me zhvillimin e forcave prodhuese dhe me kulturën e popujve të ndryshëm.

Në lidhje me këtë, Karl Marksi ka thënë:

«Njerëzit para se të merren me filozofi, shkencë, art e kulturë, kanë nevojë të sigurojnë ushqimin, veshjen, banesën, që janë kushtet kryesore e më të domosdoshme të jetës».

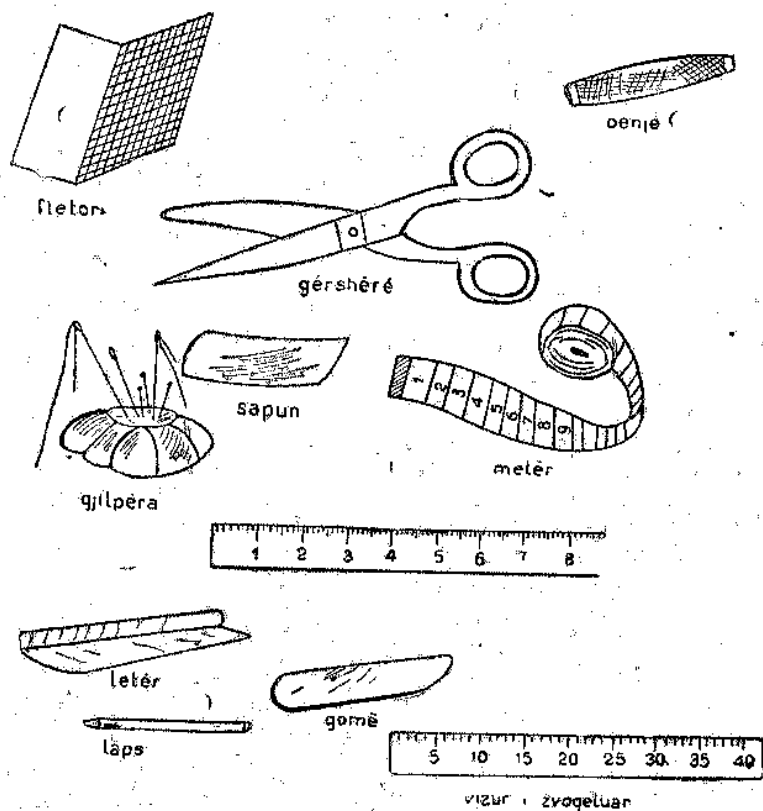


Fig. 15.1. Mjetet e nevojshme për prerje dhe qepje

Te ne veshja duhet të plotësojë dy funksione. Së pari, të mbrojë organizmin nga kushtet e ndryshme atmosferike dhe, së dyti, të jetë sa më estetike, në përshatje me kohën, moshën, profesionin dhe moralin tonë komunist.

Punë praktike 15.1.

Tema: Marrja e masave, përgatitja e vizores së zvogëlimit.

Mjetet e punës: metër shirit, laps, vizore, dhe letër me katrorë për të përgatitur vizoren me zvogëlim.

Për të përgatitur bazën ose kallëpin e veshjes, masat duhet të merren me kujdes, sepse prej tyre varet baza ose kallëpi që do të presim. Për marrjen e masave ndjekim këtë ecuri:

- gjatësia e shpinës
- gjatësia e përgjithshme
- gjerësia e shpatullave
- gjatësia e mëngës
- rrethi i gjoksit
- rrethi i belit
- rrethi i kryqeve.

Masat e gjatësive, si gjatësia e shpinës, gjatësia e përgjithshme dhe gjatësia e mëngës, shënohen të plotë. Masat e gjerësive, si gjerësia e shpatullave, rrethi i gjoksit, rrethi i belit dhe i kryqeve, shënohen sa gjysma e masës së tërë. Për shembull, në qoftë se gjerësia e shpatullës është 36 cm, shënohet 18 cm, d.m.th. të gjitha gjerësitë pjesëtohen me 2, sepse letra ose copa që do të përgatitim bazën pëloset.

Për marrjen e masave veprohet në këtë mënyrë: Në fillim merret masa e gjatësisë së shpinës. Për këtë fillojmë matjen nga eshtra e qafës deri në bel (për të gjetur me saktësi belin, lidhim një rrip në mes). Masa e gjatësisë së përgjithshme merret duke e vendosur metrin tek eshtra e qafës e deri në bel, dhe, pa e hequr dorën nga beli, vazhdojmë matjen deri në fund aq sa e duam të gjatë rrobën (gjatësia e përgjithshme duhet të jetë shumë e saktë).

Gjerësia e shpatullave merret duke matur largësinë ndërmejt dy eshtrave të supit, por duke u ulur 4 cm poshtë supit.

Gjatësia e mëngës merret duke e vendosur metrin në pikën e supit, pastaj kalohet metri nën bërrylin e përthyer me një kënd 45° e që këndeje të kyçi i dorës. Një mënyrë tjetër e marrjes së masës së mëngës është kjo: krahu e mbahet të shtrirë dhe metrin e vendosim në pikën e supit; pastaj shikojmë drejt përpara deri të kyçi nga ana e brendshme e dorës.

Rrethi i gjoksit muret duke e vendosur metrin rreth e rrotull trupit në pikën më të zhvilluar të gjoksit. Që kjo masë të merret mirë, nuk duhet harruar që nën metër të vihen tre gishta. Kjo masë është shumë e rëndësishme, sepse në bazë të saj do të ndërtohet preja e bazës (me masën e gjoksit kërkohen veshjet në konfeksione).

Rrethi i belit merret duke kaluar metrin rreth tij, por pak të shtrënguar.

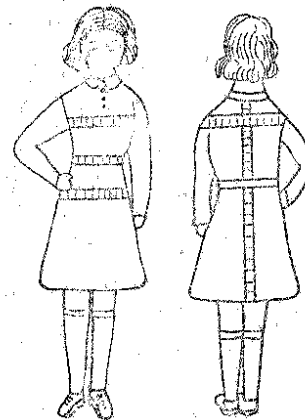


Fig. 15.2. Marrja e masave

Brethi i kryqeve merret duke e kaluar metrin rreth e rrotull kryqeve, në pikën më të ngritur të tyre. Masa merret anash (profil), që të matet më mirë si pjesa e prapme, ashtu edhe pjesa e përparme.

Masat e trupit merren me metrin e zakonshëm, por për të punuar bazën në fletore, duhet një metër me shkallë zvogëlimi 1:5. Për përgatitjen e tij veprojmë në këtë mënyrë: Marrim një fletë fletoreje me katrorë dhe e palosim katër herë, e shtrijmë mirë dhe vendosim mbi të vizoren, duke shënuar centimetrat nga 0 deri në fundin e fletës së përgatitur. Tani çdo centimetër e ndajmë



Fig. 15.3. Metër i zvogëluar.

në pesë pjesë të barabarta, duke llogaritur secilën ndarje nga 2 milimetra. Kuptohet që këta dy milimetra përfaqësojnë një centimetër të metrit të vërtetë.

Pyetje

1. Pse gjatësinë e përgjithshme e matim pa e hequr dorën nga beli?
2. Si shënohen masat e gjerësive dhe pse?
3. Cila nga të shtatë masat është më e rëndësishme? Pse?

Detyrë

Merrni një fletë fletoreje dhe përgatitni me të një metër të zvogëluar.

Punë praktike 15.2

Tema: Skeleti i bazës së pjesës së prapme

Mjetet e punës: fletore me katrorë, laps, vizore e zakonshme vizore e zvogëluar, gomë.

Për zhvillimin e mirë të mësimit dhe paraqitjen e bazës, mbajtja e fletores ka rëndësi të veçantë. Për këtë duhet pasur parasysh që krahu i djathtë i fletores të ilhët për vizatimin e bazës, kurse krahu i majtë për formulat, shpjegimet dhe masën.

Që në fillim jepet skeleti i bazës. Në artin e robraqepësisë, për çdo fillim pune merret një kënd i drejtë, në të cilin kulmi i këndit tregon pikën e eshtrës së qafës dhe shënohet me shkronjën A. Në vijën vertikale që del nga kjo pikë, shënohen *gjatësitë*, kurse në vijën horizontale që del nga kjo pikë dhe në vijat e tjera që janë paralele me këtë, shënohen *gjerësitë*.

Pasi të jetë formuar këndi i drejtë me kulmin A, caktohen pikat e tjera të gjatësive dhe pikat nga do të kalojnë vijat horizontale të gjerësive.

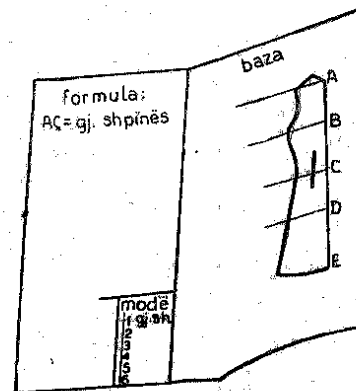


Fig. 15.4. Fletore për marrjen e masave

Nga pika A deri te pika C merret gjatësia e shpinës. Nga pika A deri te pika E merret gjatësia e përgjithshme. Vija horizontale që del nga pika A, tregon vijën e supit. Për të gjetur vijën e rrethit të gjoksit, pjesëtojmë AC me 2 dhe caktojmë pikën B, që është paralele me vijën e supit dhe me vijën që del nga pika C, e cila është vija e rrethit të belit. Për të gjetur vijën e rrethit të kryqeve, nga pika C ulemi 16 cm, kurse nga pika E kalon vija e palës.

vija e supit	A
gjatësia e shpinës	AC
gjatësia e përgjithshme	AE
vija e rrethit të gjoksit	B
vija e rrethit të belit	C
vija e rrethit të kryqeve	D
vija e palës	E

Përgatitja e bazës për pjesën e prapme (shpina)

Për përgatitjen e bazës, gjithmonë duhen marrë masat.

Më poshtë janë dhënë masat për një trup mesatar të moshës 13-14 vjeç:

gjatësia e shpinës	38 cm
gjatësia e përgjithshme	90 cm
gjerësia e shpatullave	18 cm
rrethi i gjoksit	42 cm
rrethi i belit	36 cm
rrethi i kryqeve	46 cm

Në fillim formojmë këndin në të cilin do të ndërtojmë bazën:

$AC = 38$ cm (gjatësia e shpinës)
 $AE = 90$ cm (gjatësia e përgjithshme)

$$AB = 19 \text{ cm} \left(\frac{\text{gjatësia e shpinës}}{2} \right)$$

$CD = 16$ cm (numër që nuk ndryshon për të gjitha

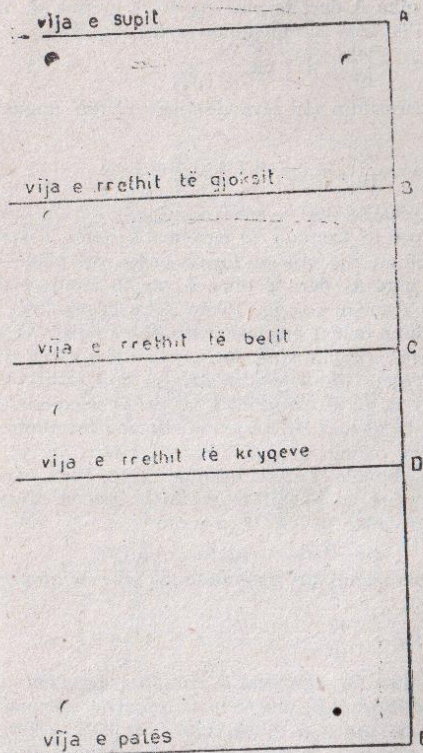


Fig. 15.5. Skeleti i bazës

gjokset e vogla deri në gjoksin mbi 50).

$AA_1 = 18$ cm (gjerësia e supit).

Nga pika A_1 (fig. 15.6), heqim një vijë paralele me AB, derisa vija e rrethit të gjoksit të pritet në pikën B_1 .

deri te pika C_2 hyjmë 3 cm (kjo varet nga gjerësia e belit, mund të hyjmë më pak ose më shumë, prandaj më mirë shihet në provë).

Nga pika C_2 mbi vijën e rrethit të belit ngrihemi 1 cm deri te pika C_3 , të cilën e bashkojmë me vijën e rrethit të belit derisa të arrijmë në zero, pra lidhja bëhet shumë e natyrshme si në figurë (ngritja bëhet që rroba të mos varet anash).

Për të formuar pjesën e poshtme, punën e nisim nga rrethi i kryqeve duke vepruar në këtë mënyrë: vijën $DD_2 = \frac{\text{rrethi i kryeve}}{2} - 1$ e zëvendësojmë me shi-

$$\text{fra } DD_2 = \frac{46}{2} - 1 = 23 - 1 = 22 \text{ cm dhe pastaj bashkojmë pikat } C_3, D_2 \text{ dhe } E_2. \text{ Kjo e fundit, që është 4 cm larg } E_1 \text{ dhe që është ngritur 1 cm lart mbi vijën e palës (njëlloj si të beli), jep gjerësinë e pjesës së prapme poshtë. Kështu kemi formuar bazën e kurrizit. Na mbetet për t'u bërë vetëm pjesina e mesit, e cila i jep formën fustanit. Për të formuar pjesinën, vendosim vizoren në mesin e drejtëzës } BB_1, paralele me BD, duke u ulur 5 cm nën rrethin e gjoksit dhe 3 cm mbi rrethin e kryqeve. Në të dyja anët e kësaj drejtëze futim diferencën që krijohet midis bazës dhe madhësisë së belit, afërsisht 2-3 cm (fig. 15.6). Në këtë mënyrë formohet pjesina. Baza tani është e përfunduar.$$

Pyetje

1. Cilat masa duhet të përdorim për të përgatitur skeletin e bazës?
2. Në cilin model fustani ngritja nga pika C_2 në C_3 realizohet vetvetiu?
3. Si duhet hequr drejtëza C_3D_2 me vizore apo me dorë të lirë? Jepni përgjigje të argumentuar.
4. Ç'do të ndodhte në një fustan në formë kove, po të mos ngriheshin në pikën E_2 (në anë) 1 cm?

Punë praktike 15.3

Tema: Përgatitja e bazës për pjesën e përparme

Përgatitja e bazës së pjesës së përparme fillon nga nënsqetulla dhe jo nga mesi i gjoksit. Fillohet nga nënsqetulla, pasi për bazë do të merret pjesa e prapme. Në marrjen e kësaj mase duhet pasur kujdes që figurat të mos bien njëra mbi tjetrën. Për këtë, nga pika E_2 deri te pika E_3 largohemi 5 cm (fig. 15.7).

Nga pika E_3 hiqet një drejtëz paralele me AE, e cila do të presë të gjitha drejtëzat horizontale, si në pikën A_5 (vija e supit), në pikën B_2 (vija e rrethit të gjoksit). Thëksojmë edhe një herë se këtë pikë e përsëritim B_2 , sepse është pika e nënsqetullës, e cila do të përputhet në një pikë të vetme, në pikën C_4 (rrethi i belit) dhe në pikën D_3 (rrethi i kryqeve).

Duke filluar nga pika B_2 deri te pika B_3 bazohemi te rrethi i gjoksit:

$$B_2B_3 = \frac{\text{rrethi i gjoksit}}{10} + 1$$

(d.m.th. e përsëritim edhe njëherë nënsqetullën e pjesës së prapme). Pastaj nga pika B_3 deri te pika B_4 merret madhësia e supit plus 0,5 cm të shprehur me barazimin:

$$B_3B_4 = \text{gjerësia e supit} + 0,5 \quad (1)$$

Në barazimin (1) zëvendësojmë vlerën numerike të gjerësisë së supit:

$$B_3B_4 = 18 + 0,5 = 18,5 \text{ cm.}$$

Nga pika B_4 heqim një vijë paralele me drejtëzën A_5E_3 . Kjo drejtëz është kufiza e mesit të gjoksit.

Dihet se pjesa e përparme është më e gjerë se pjesa e prapme, për shkak të gjoksit, prandaj nga pika A_5 ngrihemi 3,5 cm mbi vijën e supit dhe arrijmë deri te

pika A_0 dhe po nga kjo pikë heqim vijën paralele me vijën e supit, që pritet me vijën e mesit të gjoksit te pika A_7 . Nga kjo pikë deri te pika A_3 , që është po mbi këtë drejtëz, formojmë të ngrënë e qafës, duke marrë:

$$A_7A_8 = \frac{\text{gjoks}}{10} + 2,5 \quad (2)$$

Në barazimin (2) zëvendësojmë vlerën numerike të gjoksit:

$$A_7A_8 = \frac{42}{10} + 2,5 = 6,7 \text{ cm.}$$

Pjesa e qafës përpara është më e ngrënë, prandaj nga pika A_7 deri te pika A_9 merren përsëri 6,7 cm dhe formojmë një katror (për lehtësi punë $A_7A_8 = 6,7$ cm mund ta marrim 7 cm, pasi 3 mm nuk ndikojnë shumë). Nga kulmi i këndit A_7 heqim një diagonale dhe e bashkojmë me këndin kundrejt. Pastaj largohemi nga ky kulm 2,5 cm dhe këtë pikë e bashkojmë me një vijë në formë harku me pikat A_8 dhe A_9 (fig. 15.7). Në këtë mënyrë kemi përfunduar të ngrënë e qafës.

Pikën A_8 , që është pika e qafës, e bashkojmë me pikën A_5 dhe formojmë supin. Po të vërejmë me kujdes figurën 15.7, duket qartë se kjo drejtëz në pikën A_5 është shumë më lart se pika A_6 , prandaj për ta sjellë në formën e duhur, veprojmë në këtë mënyrë: marrim vizorën dhe e vendosim paralel me vijën e supit te pika A_4 dhe shënojmë një pikë 1 cm brenda drejtëzës A_5B_2 . Këtë pikë, të cilën po e shënojmë me shkronjën e vogël a , e bashkojmë me një pikë tjetër, që është 5 cm mbi drejtëzën që del nga pika B_3 . Në mesin e kësaj drejtëze të re hyjmë 1 cm dhe bashkojmë me një vijë të përkulur në formë harku pikat e gjetura, duke filluar nga a deri te pika B_2 (fig. 15.7).

Në pjesën e përparme rëndësi të veçantë ka *pjetina e gjoksit*, e cila është bazë për të gjitha pjetinat e tjera që do të formojmë nën sjetull, mbi sjetull ose nën bel, anash kryqeve. Për formimin e kësaj pjetine veprojmë në këtë mënyrë: Nga pika A_8 , që është pika e qafës, largohemi 4 cm. Këtë pikë e bashkojmë me mesin e drejtëzës B_3B_4 . Nga pika a heqim një drejtëz tjetër, e cila

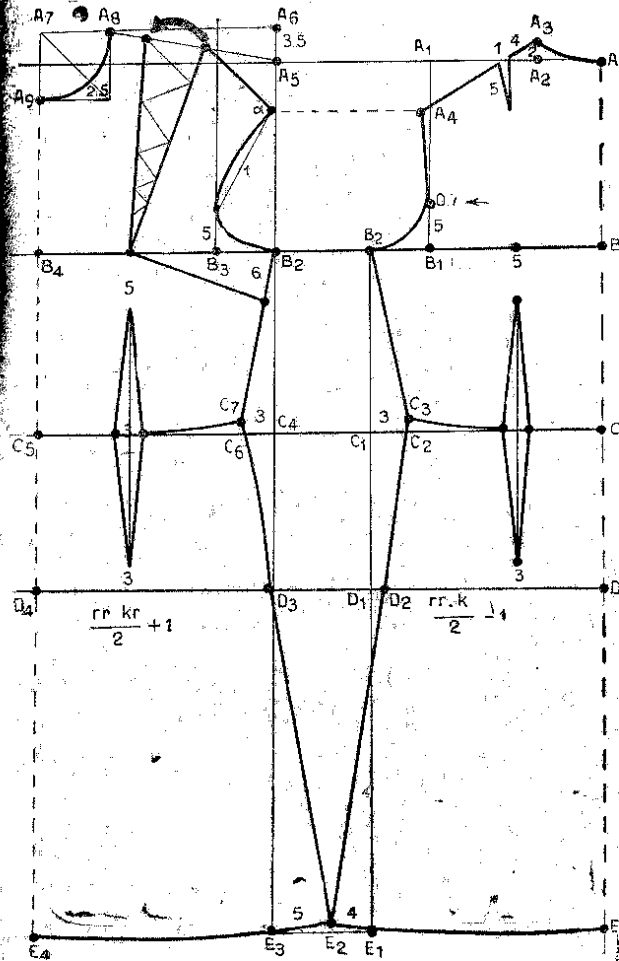


Fig. 15.7. Baza e pjesës së përparme

pret drejtëzën A_3A_5 në një pikë (kjo drejtëz duhet të jetë e barabartë me pjesën e supit nga pika A_4 deri te kufiza e pjetinës së supit). Pikën e gjetur e bashkojmë në pikën e mesit të drejtëzës B_3B_4 . Hapësira që mbetet ose që do të qepet duke puthitur të dyja drejtëzat, ose do të rrëshqasë njëra drejtëz (pa lëvizur nga pika e gjoksit) në drejtëzën tjetër, duke lënë një hapësirë nën shtetull, të cilën e kemi çarë më parë vetëm me një prerje 6 cm nën pikën B_2 deri te pika e gjoksit.

Për të përfunduar pjesën e përparme, zbresim te vija e belit dhe nga pika C_4 deri te pika C_6 marrim 3 cm, ngrihem 1 cm dhe dalim te pika C_7 (kështu vepruam edhe për pjesën e prapme). Pikën C_7 e bashkojmë me vijën e belit derisa të humbasë dhe të formohet një vijë e vetme, kurse pikën B_2 e bashkojmë me pikën C_7 .

Në vijën e kryqeve kalojmë nga pika D_4 te pika D_3 .

$$D_3 = \frac{\text{rrethi i kryqeve}}{2} + 1$$

d.m.th. 1 cm, të cilin ia hoqëm pjesës së prapme, ia shtojmë pjesës së përparme. Në këtë mënyrë mund të zbatojmë formulën:

$$D_3D_4 = \frac{\text{rrethi i kryqeve}}{2} + 1 = \frac{46}{2} + 1 = 24 \text{ cm}$$

Pikat $C_7D_3E_2$ i bashkojmë duke u ngritur 1 cm te pika E_2 , që të mos varet fustani në fund. Pastaj, me një vijë, bashkojmë $E_4E_3E_2$ dhe masa e përparme është e përfunduar.

Detyrë

Përgatitni në shtëpi një bazë të pjesës së përparme.

Pyetje

1. A mund të përgatitni në fillim bazën e pjesës së përparme e më pas atë të pjesës së prapme? Jepni përgjigje të argumentuar.

2. Në fustan ose bluzë a mund të bëhen dy pjetina gjoksi një në sup (d.m.th. një në anë)? Si vepron?

3. Ku duhet ta ketë drejtimin pjetina e ngushtimit të belit dhe pse?

Punë praktike 15.4

Tema: Prerja dhe qepja e bazës

Mjetet e punës: letër, gërshërë, gjilpërë, penj, sapun, hekur për hekurosje.

Fustanin e përgatitim sipas bazës në këtë mënyrë: Me masat që jepen në figurën 15.7, përgatitim bazën. Në këtë bazë nuk është e domosdoshme të përdorim shkronjat, mjafton të zbatojmë formulat. Pasi presim bazën ose kallëpin, copën e palosim të kthyer nga ana e prapme, që ana e mbarë të mos ndotet nga duart dhe sapuni.

Mbi copën e palosur vendosim kallëpin në drejtim të endjes. Mesin e shpinës dhe mesin e gjoksit e vendosim te vija e palosjes (fig. 15.8) dhe, pasi bëjmë vizatimin e formës së kallëpit, bëjmë prerjen pa e lëvizur copën nga tryeza. Gjatë prerjes gërshëra duhet të takojë në tryezë e ta presë copën paralel me vijën e shënuar me sapun. Prerja bëhet duke lënë rreth qafës dhe rreth së ngrënës së mëngës 1-1,5 cm, kurse në sup dhe anash 2-3 cm, ose sipas mundësisë. Për kthimin e palës gjithmonë lëmë më shumë copë, sepse për moshat e vogla parashikojmë rritjen e trupit, kurse te të rriturit kthimin ose rregullimin e rrobës.

Që fustani të qëndrojë mirë, nuk mjafton të presim mirë dhe të zbatojmë të gjitha rregullat që përcakton baza, por rëndësi ka dhe qepja. Për këtë, së pari, rrobën ldisim me pe, duke e qepur rrallë mbi vijën e shënuar me sapun. Pastaj bëjmë provën për të mënjeluar të

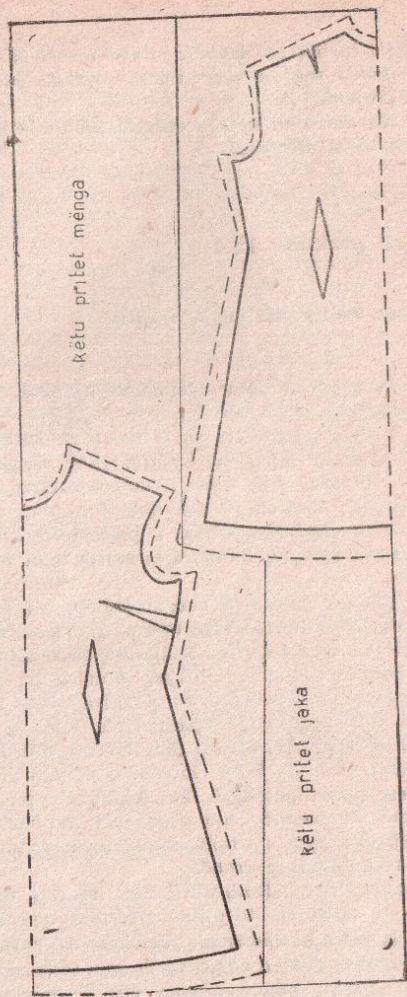


Fig. 15.8. Baza e fustanit

gjitha të metat që mund të kemi në prerje. Mund të bëjmë 1-2 prova. Qepjen e bëjmë me makinë sipas perit që ka kaluar ildija (qepja e rrallë).

Pjesët e qepura i hapim dhe i hekurosim. Pastaj bëjmë rafikimin e tyre, që të mos ikin fijet. Në fund kthejmë palën me dy ildi, një në fund, për të mbajtur drejtimin, dhe tjetrën për të bërë qepjen në buzë të saj. Në copat e holla përdorim punimin nevert, kurse në të trashat punimin zigzag. Punimin zigzag mund ta zëvendësojmë me punimin nevert që punohet midis copës e palës, së cilës më parë i bëjmë punimin e buzës me rafikim. Ky lloj punimi nga ana e mbarë nuk tregon trashësinë e kthimit, pra është i një cilësie më të mirë. Rreth qafës, në fustanet pa jakë qepim një filetë të hollë të prerë verëf me punën nevert.

Pyetje

1. Si vendoset kallëpi mbi copën e palosur?
2. Pyetjeve të mëposhtme përgjigjuni me «po» ose «jo».
A përdoret në copat e holla punimi zigzag?
A mundet të zëvendësohet punimi nevert me punimin zigzag?

Detyrë

Merrni masën e shoqes suaj dhe përgatitni një bazë fustani me masa reale.
Përfundoni qepjen e fustanit.

Punë praktike 15.5

Tema: Përgatitja e bazës së mëngës dhe prerja e saj.
Për formimin e bazës së mëngës duhen dy masa: masa e gjoksit dhe gjatësia e mëngës. Për shembull: gjatësia e mëngës 54
rrethi i gjoksit 42.

Për përgatitjen e bazës së mëngës punën e fillojmë nga një kënd i drejtë me kulm A. Në fillim, mbi vijën vertikale caktojmë gjatësinë e mëngës, të cilën në këtë rast e kemi 54 cm; pra i referohemi masës që kemi ma-

rrë më parë, d.m.th. segmenti AC është i barabartë me gjatësinë e mëngës, 54 cm. Për të përcaktuar gjerësinë e mëngës, përsëri nisemi nga pika A mbi vijën horizontale, duke marrë për bazë rrethin e gjoksit. Sipas barazimit:

$$AA_1 = \frac{\text{rrethi i gjoksit}}{2} + 12 \quad (1)$$

njehsojmë gjerësinë e mëngës AA_1 :

$$AA_1 = \frac{42}{2} + 12 = 33 \text{ cm}$$

Në barazimin (1) numrat 2 dhe 12 janë të pandryshueshëm për secilin trup, kurse rrethi i gjoksit ndryshon.

Me këto dy madhësi, gjerësi e gjatësi, formojmë një katërkëndësh kënddrejtë ACC_1A_1 , ku $AC = 54$ cm dhe $AA_1 = 33$ cm. Për të gjetur kokën e mëngës, d.m.th. segmentin AB, i referohemi përsëri rrethit të gjoksit:

$$AB = \frac{\text{rrethi i gjoksit}}{10} + 5,5 \quad (2)$$

Në barazimin (2) zëvendësojmë vlerën numerike të rrethit të gjoksit:

$$AB = 2 \cdot \frac{42}{10} + 5,5 = 13,9 \text{ cm}$$

Nga pika A, mbi vijën vertikale, ulemi 13,9 cm dhe gjejmë pikën B. Nga pika B heqim një vijë paralele me AA_1 . Formohet katërkëndëshi ABB_1A_1 . Segmentin AA_1 e ndajmë në katër pjesë të barabarta dhe në mes vendosim shkronjën O. Heqim vijat paralele me AB, të cilat e ndajnë katërkëndëshin në 4 pjesë. Bashkojmë me vizore pikat B dhe B_1 me O. Bashkimi i tyre me vija të drejta formon katër trekëndësha kënddrejtë. Hipotenuzën e secilit trekëndësh e ndajmë përgjysmë dhe në drejtim të këndit të drejtë gjejmë nga një pikë të larguar 1 cm për tre trekëndëshat e parë. Për trekëndëshin e fundit marrim një pikë të larguar 1,5 cm, e cila përfaqëson pjesën e përparme. Të gjitha pikat e gjetura, duke filluar nga pika B, O dhe B_1 , i bashkojmë me një vijë të vetme, e cila përfaqëson kokën e mëngës. Për ta sjellë më-

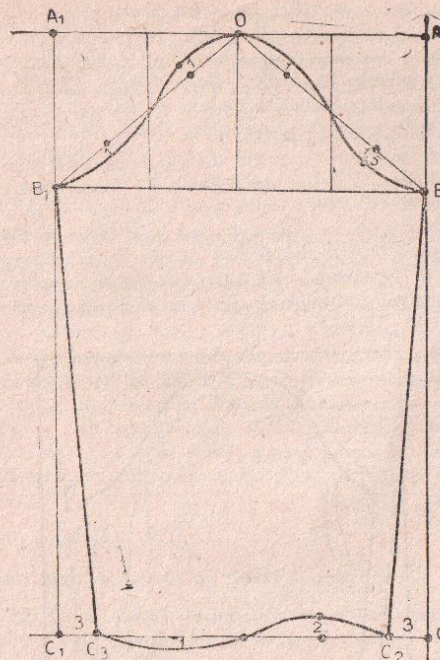


Fig. 15.9. Baza e mëngës

gën më të ngushtë në fund, rreth dorës futemi nga pika C te C_2 3 cm dhe nga pika C_1 te C_3 po 3 cm. Mëngën në fund mund ta bëjmë më të gjerë ose më të ngushtë, sipas dëshirës, prandaj numri 3 cm nuk është numër i pandryshueshëm. Meqenëse krahu lëviz përpara, pjesa e prapme e mëngës ngrinet. Që kjo ngritje të mos bëhet shumë e thellë, në pjesën e prapme ulemi 1 cm, kurse në pjesën përpara, që të mos krijohet shumë rrudha, ngrihemi 2 cm. Për formimin e pjesës së poshtme të mëngës

gës veprojmë në këtë mënyrë: segmentin C_2C_3 e ndajmë në katër pjesë të barabarta. Në mesin e pjesës së prapme zbrisim 1 cm, kurse në mesin e pjesës së përparme ngrihemi 2 cm. Me një vijë në formë harku bashkojmë pikat e gjetura, duke filluar nga pika C_3 në qendër të mëngës e deri te pika C_2 (fig. 15.9).

Për prerjen e mëngës merret copa dhe mbi të vendoset kallëpi i bazës së mëngës. Vizohet sipas kallëpit dhe pritët duke lënë rreth kokës së mëngës jo më shumë se 1 cm, kurse anash dhe në fund lëmë rreth 3-4 cm, sipas gjerësisë e mundësisë që na lejon copa. Mëngët priten të dyja së bashku duke e vendosur copën të palosur më dysh, në mënyrë që të na dalë mënga për secilin krah (fig. 15.10).

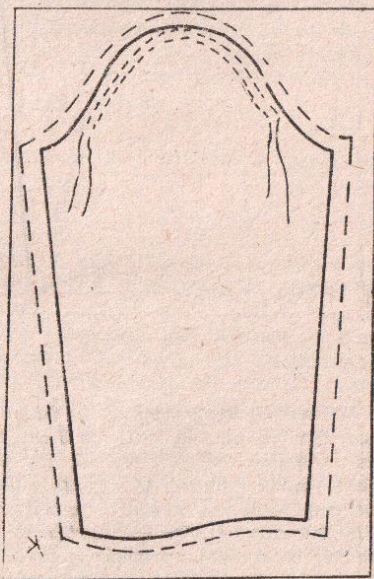


Fig. 15.10. Vendosja e bazës së mëngës mbi copë

Vizatimi mbi copë bëhet si gjithmonë nga ana e prapme. Qepja bëhet te vijat e vizuara. Pika B e mëngës qepet mbi pikën B_2 të nënsqetullës. Koka e mëngës mbliidhet me një tegel të hollë, derisa të përputhet plotësisht me të ngrënë e krahut të fustanit. Qepja bëhet përbrënda mëngës, duke pasur shumë kujdes, që të mos krijohen rrudha.

Pyetje

1. Në qoftë se copa nuk mjafton për të bërë mëngët pa shtesë, si mundet t'i bëjmë ato me shtesë, por pa prishur paraqitjen e veshjes?
2. Cila pjesë e kokës së mëngës duhet të zmadhohet, në mënyrë që koka e mëngës të bëhet me rrudha?
3. Bëni plotësimet në shprehjen: «Vizatimi mbi copë bëhet si gjithmonë nga ana e prapme; Qepja bëhet te e vizuara. Pika B e mëngës qepet mbi të nënsqetullës. Koka e mëngës mbliidhet me një të hollë, derisa të përputhet plotësisht me të ngrënë e krahut të fustanit».

Punë praktike 15.6

Tema: Baza e bluzës së thjeshtë sportive

Për të gjitha rrobat, mund të përgatitim bazat përkatëse në qoftë se mbështetemi në bazën e përgjithshme, duke bërë disa ndryshime.

Për shembull, bazën e bluzës sportive mund ta përgatitim me masat:

- gjatësia e shpinës 38 cm
- gjatësia e përgjithshme 52 cm
- gjerësia e shpatullave 18 cm
- gjatësia e mëngës 22 cm
- rrethi i gjoksit 42 cm
- rrethi i belit 36 cm
- rrethi i kryqeve 46 cm.

Ndërtimi i bazës për pjesën e prapme të bluzës nuk ka asnjë ndryshim nga ai i bazës së përgjithshme. Prandaj, duke u bazuar te masat, ndërtojmë këndin e drejtë

me kulm në pikën A, që është dhe pika e qafës, dhe vazhdojmë më poshtë:

AC — gjatësia e shpinës 38 cm.

AE — gjatësia e përgjithshme 52 cm.

$$AB = \frac{AC}{2} = \frac{38}{2} = 19 \text{ cm (vija e rrethit të gjoksit)}$$

AA₁ ≡ gjerësia e shpatullave 18 cm.

$$AA_2 = \frac{\text{rrethi i gjoksit}}{10} + 2 \text{ cm} = \frac{42}{10} + 2 = 6,2 \text{ cm}$$

(e ngrëna e qafës).

A₂A₃ = 2 cm (ngritja për formimin e rrethit të qafës).

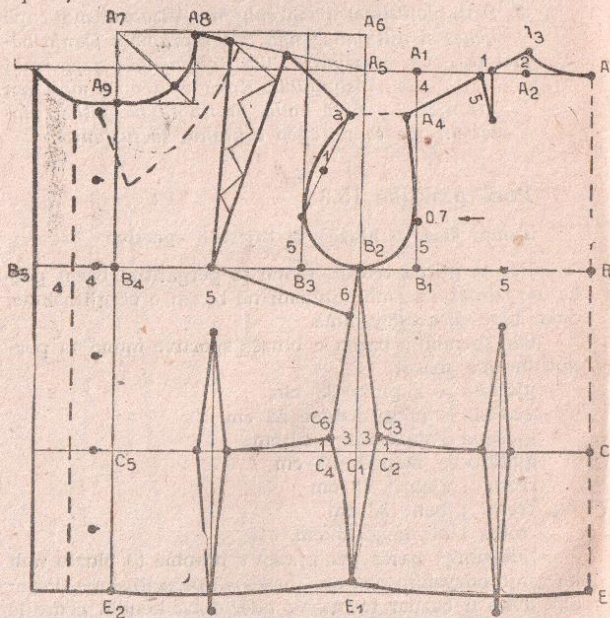


Fig. 15.11. Baza e bluzës

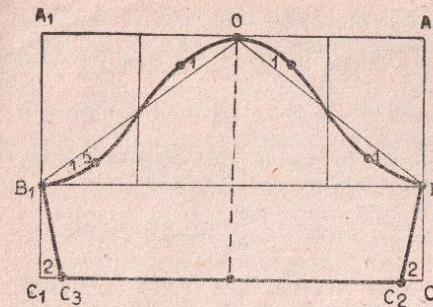


Fig. 15.12. Baza e mëngës

A₁A₁ = 4 cm (ulja për formimin e supit)

BB₁ = AA₁ = 18 cm (sa gjerësia e shpatullës)

$$B_1B_2 = \frac{\text{rrethi i gjoksit}}{10} + 1 \text{ cm} = \frac{42}{10} + 1 = 5,2 \text{ cm}$$

(e ngrëna e mëngës ose nënsqetulla).

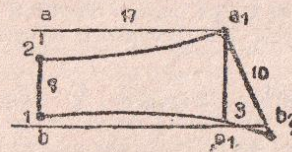


Fig. 15.13. Baza e jakës

Te rrethi i belit zbresim C₁C₂ = 3 cm (numër që lëviz sipas gjerësisë së belit dhe së bashku me pjetinën kontrollohen gjatë provës).

Pjesa e përparme e bluzës vazhdon si pjesa e prapme e bazës së përgjithshme, me ndryshimin që këtu shtohen 6-8 cm, të cilat përdoren për palosjen e bluzës (vendi i kopsave dhe i vrimave).

$A_7A_6 = 3,5$ cm (ngritja për pikën e supit)

$$B_2B = B_1B_2 \frac{\text{rrethi i gjoksit}}{10} + 1 = \frac{42}{10} + 1 = 5,2 \text{ cm}$$

$$B_3B_4 = BB_1 + 0,5 \text{ cm} = \text{gjerësinë e shpatullës} + 0,5 \text{ cm.}$$

$B_7B_7 = 8$ cm (shtesa që lihet përpara gjoksit për palosjen, vendi i kopsave dhe i vrimave).

$$A_7A_8 = A_9 = \frac{\text{gjoks}}{10} + 2,5 = \frac{42}{10} + 2,5 = 6,7 \text{ cm}$$

(formohet e ngreña e qafës si te figura 15.11, pjesa e përparme).

Në vijën e rrethit të belit $C_1C_2 = 3$ cm, ngrihem 1 cm dhe arrijmë te pika C_6 . Duke bashkuar të gjitha pikat e caktuara, del forma e bluzës. Në vijën e rrethit të belit do të formojmë edhe pjetinën.

Në vijën e gjatësisë së përgjithshme, te pika E, ngrihem 1 cm, ashtu sikurse bëme edhe në bel, që bluza të mos varet anash.

Pasi bëme bazën e trupit të bluzës, kalojmë në bazën e mëngës.

Mënga e shkurtër ndërtohet si mënga e gjatë, vetëm me një ndryshim që C_2C_3 e marrim në vijë të drejtë, sepse është mbi bërryl. Për formimin e mëngës zbatojmë formulat:

$$AA_1 = \frac{\text{rrethi i gjoksit}}{2} + 12 \text{ cm} = \frac{42}{2} + 12 = 33 \text{ cm}$$

$$AB = \frac{2}{10} \text{ e rrethit të gjoksit} + 5,5 = \frac{2}{10} \text{ e } 42 + 5,5 = 13,9 \text{ cm}$$

$$AO = \frac{AA_1}{2} \text{ pra } AO = OA_1.$$

$AC = 22$ cm (gjatësi e mëngës).

$BB_1 = AA_1 = 33$ cm = CC_1 .

$CC_2 = 2$ cm dhe $C_1C_3 = 2$ cm (gjerësia e mëngës në krah varet nga dëshira e secilit, nuk ka rregulla të caktuara).

Mënga ndërtohet sipas figurës 15.12.

Për përgatitjen e jakës ka mënyra të ndryshme, por ne do të marrim atë që është më e thjeshtë dhe që i përshatet më mirë kësaj bluze. Duke u bazuar te gjerësia e rrethit të qafës, marrim një drejtkëndësh aa_1bb_1 . Gjatësia e brinjës $aa_1 = 17$ cm = me gjerësinë e rrethit të qafës në këtë bazë (matet pjesa e rrethit të qafës të shpina nga pika A deri te pika A_7 dhe për pjesën përpara nga pika A_3 deri ku do të qepet jaka në drejtim të vendit që qepen kopsat); $ab = 9$ cm (gjerësinë e jakës mund ta marrim më të madhe ose më të vogël sipas dëshirës).

Nga pika a në drejtim të pikës b marrim 2 cm dhe nga pika b në drejtim të pikës a marrim 1 cm. Në zgjatim të drejtëzës bb_1 marrim 3 cm dhe caktojmë pikën b_2 . Pikën a_1 e bashkojmë me pikën b_2 dhe e zgjatim sa të presë drejtëzën që kalon nga pika që caktuam mbi drejtëzën ab dhe nëpër pikën b_1 . Kjo vijë është në formë harku (fig. 15.13). Pikën a_1 e bashkojmë me pikën që caktuam, duke zbritur 2 cm mbi drejtëzën ab me një vijë në formë harku, pak më të thellë se pjesa e poshtme e jakës, sepse kjo do të puthitet rreth qafës.

Pyetje

1. Në cilin model të bazës nuk na nevojitet rrethi i belit? Jepni përgjigje të argumentuar.
2. A mund të pranojë shtesë pjesa e përparme e bluzës? Ku mund të vendoset shtesa?
3. Cila pjesë e jakës nuk pranon ndryshime kur modeli i saj ndryshon (p.sh. jakë me copa rrumbullake etj)?

Punë praktike 15.7

Tema: Prerja dhe qepja e bluzës, ngjitja e mëngës dhe e jakës

Për prerjen e bluzës zbatojmë po ato rregulla që zbatuam edhe në prerjen e fustanit, duke pasur parasysh drejtimin e copës dhe vendosjen e bazës mbi të, për të

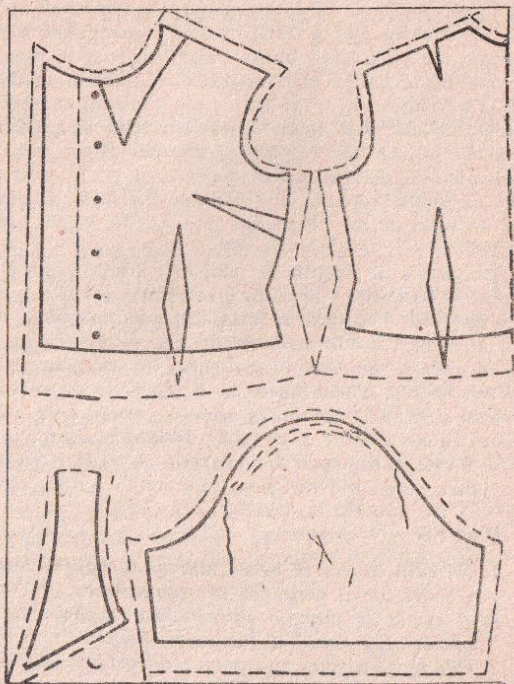


Fig. 15.14. Prerja e bluzës

kursyer sa më tepër copë. Mëngën dhe jakën duhet t'i vendosim me kujdes. Pas prerjes, bëjmë qepjen, duke vepruar njëllëj si për fustanin.

Për jakën, së pari qepim pjesën e sipërme të saj me pjesën e poshtme, duke vendosur në mes tyre një pjesë të tretë prej bezeje, të prerë me kallëpin e jakës, e cila shërben si fortesë. Pasi e qepim me pe të rrallë, e

punojmë me tegel makine (e kthejmë nga ana e mbarë, e punojmë përsëri me ildi (pe të rrallë), e hekurosim dhe e qepim, duke e zënë me gjilpërë me kokë mesin e jakës me mesin e rrethit të qafës në kurriz. Po ashtu, kapim edhe skajet e jakës në pjesën e përparme të gjoksit (fig. 15.15).

Qepim pjesën e poshtme nga ana e jakës (në fillim me pe të rrallë) dhe, pasi bëjmë provën, qepim edhe pjesën e poshtme pas ildisjes me punë nevert.

Procesi i fundit është hapja dhe punimi i vrimave, ngjitja e kopsave, pastrimi i brendshëm dhe hekurosja.

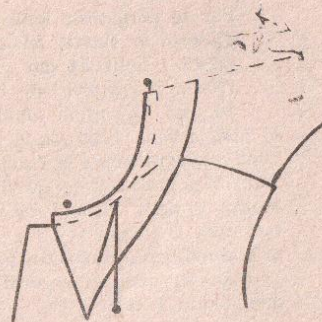


Fig. 15.15. Baza e jakës

Pyetje

1. Pse jaka duhet të pritët në gjatësi të copës?
2. Në qepjen e jakës në trupin e bluzës, cili nga të dy harqet duhet të jetë më i vogël?

Detyrë

Pritni dhe qepni një bluzë sportive, duke shfrytëzuar në një këmishë burrash që ka jakën dhe manshetat të dëmtuar, por që pjesët e trupit dhe të mëngëve janë të përdorshme.

Punë praktike 15.8

Tema. Baza e fundit të thjeshtë

Pjesën e sipërme të bazës së përgjithshme deri të beli mund ta kthejmë lehtë në bluzë me modele të

ndryshme, kurse pjesën nga beli deri poshtë e kthejmë në funde të ndryshme. Më poshtë po japim bazën e fundit të thjeshtë.

Për të përgatitur këtë bazë, duhen vetëm tri masa:
 gjatësia e fundit 54 cm
 rrethi i belit 34 cm
 rrethi i kryqeve 48 cm.

Së pari, ndërtojmë këndin e drejtë C, sepse aty është pika e belit. Nga pika C deri te pika E marrim gjatësinë e përgjithshme të fundit CE (gjatësia e fundit = 54 cm.) Vija horizontale që del nga pika C, është vija e rrethit të belit. Paralel me të dhe 16 cm poshtë pikës C, nga pika D heqim vijën e rrethit të kryqeve, e cila do të ndihmojë për formimin e fundit. Pra, nga pika D deri te pika D₁ marrim rrethin e kryqeve pjesëtuar për 2 dhe heqim 1 cm:

$$DD_1 = \frac{\text{rrethi i kryqeve}}{2} - 1 \quad (1)$$

Duke zëvendësuar në barazimin (1) vlerën numerike të rrethit të kryqeve, njehsojmë DD₁:

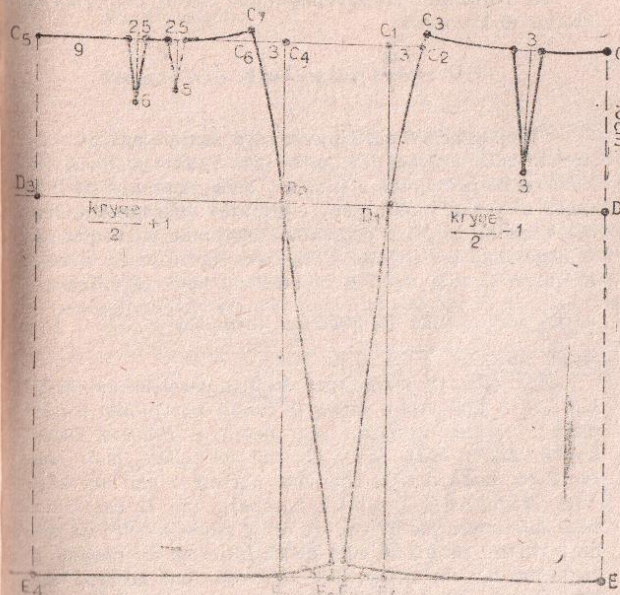
$$DD_1 = \frac{48}{2} - 1 = 23 \text{ cm}$$

Nga pika D₁ heqim një vijë paralele me CE, duke e prerë vijën e belit në pikën C₁ dhe vijën e palës në pikën E₁. Për t'i dhënë formën e duhur fundit, nga pika C₁ deri te pika C₂ hyjmë 3 cm dhe ngrihemi 1 cm deri te pika C₃.

Pikën C₃ e bashkojmë me pikën C me një vijë në formë harku derisa të humbasë në një vijë të vetme.

Për t'i dhënë gjerësi fundit, nga pika E₁ largohemi 4 cm deri te pika E₂ dhe ngrihemi 1 cm mbi këtë pikë. Bashkojmë pikën e gjetur me pikën E, ashtu si vepruam edhe te rrethi i belit, 3 cm që hymë te beli dhe 4 cm që dolëm te vija e palës mund të ndryshojmë sipas belit dhe gjerësisë që duam t'i japim fundit.

CC₃ është më e madhe se gjerësia e belit, prandaj



Në barazimin (1) zëvendësojmë vlerën numerike të rrethit të kryqeve:

$$D_2 D_3 = \frac{48}{2} + 1 = 25 \text{ cm}$$

Fillojmë ndërtimin e pjesës së përparme nga pika E_2 , drejt së cilës largohemi 5 cm te pika E_3 (kjo madhësi, sikurse edhe për pjesën e prapme, lëviz sipas gjerësisë që duam t'i japim fundit, por detyrimisht duhet të jetë 1 cm më e madhe se pjesa e prapme). Nga pika E_3 heqim një vijë paralele me CE ose $C_4 E_1$, duke prerë vijën e belit në pikën C_4 dhe vijën e kryqeve në pikën D_2 . Nga pika D_2 deri te pika D_3 zbatojmë formulën $\frac{\text{kryqe}}{2} + 1 = 25 \text{ cm}$.

Nga pika D_3 heqim një drejtëz paralele me $C_4 E_3$. Kjo do të jetë vija e mesit të fundit për pjesën e përparme. Sikurse vepruam për pjesën e prapme, bashkojmë pikën $E_2 D_2$ dhe C_7 , në të cilën jemi futur 3 cm nga pika C_4 dhe jemi ngritur 1 cm mbi këtë vijë. Madhësia $C_5 C_7$ është e barabartë me 22 cm. Duke bërë diferencën me 17 cm, që është rrethi i belit, na dalin 5 cm më shumë të cilat do t'i futim në dy pjetina të vogla nga 2.5 cm secilën. Për këtë veprojme kështu: Nga pika C_5 largohemi 9 cm, bëjmë pjetinën e parë të gjatë 6 cm, largohemi 3-4 cm dhe formojmë pjetinën e dytë të gjatë 5 cm (fig. 15.16).

Pyetje

1. Pse në anë të fundit duhet të ngrihemi nga pika C_2 në pikën C_3 1 cm?
2. A duhet të ndryshohet baza e fundit të thjeshtë në qoftë se dëshirojmë ta bëjmë fundin me një palë përpara ose prapa?

Detyrë

Bëni në shtëpi bazën e fundit për trupin tuaj.

Punë praktike 15.9

Tema: Prerja dhe qepja e fundit

Për të prerë një fund të thjeshtë, duhet të marrim një gjatësi fundi dhe disa centimetra për palën (kur copa është e gjerë 130-140 cm). Kur copa ka gjerësi 70-80 cm, marrim dy gjatësi fundi dhe disa centimetra për palën. Prerja e fundit të thjeshtë bëhet duke vendosur kallëpin mbi copë në bazë të rregullave përkatëse. Përveç kësaj, fundin mund ta presim edhe duke vizatuar bazën drejtpërdrejt mbi copë e pastaj bëjmë prerjen. Pas

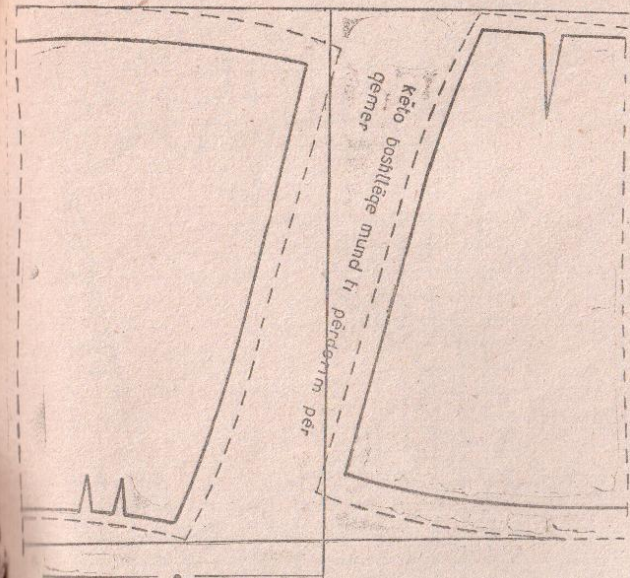


Fig. 15.17. Vendosja e kallëpit mbi stof

kësaj qepim pjetinat me ildi, pastaj anët dhe, pasi bëjmë provën dhe bindemi që fundi nuk ka të meta, e qepim në makinë. Hapim qepjet me hekur, punojmë qemerin (rrethin e belit) dhe kthejmë palën. Pasi të jetë kthyer fundi, bëjmë punimin e anëve me nevert, për të penguar shthurjen e copës.

Pyetje

1. Në cilat copa nuk mund ta vendosim kallëpin për prerjen e fundit si në figurën 15.17?
2. Që fundi të rrijë bukur, në ç'raport duhet të jetë qemeri me pjesën e fundit ku do të qepet?

Detyrë

Pritni dhe qepni një fund të thjeshtë me masat e trupit tuaj.

15.9.1. Fund veref¹⁾

Për prerjen e fundit veref do të bazohemi në fundin e thjeshtë. Për këtë, pasi të presim kallëpin e fundit, mbyllim pjetinat dhe i çajmë me gërshërë pjesët e fundit të tyre deri te maja. Në këtë mënyrë fundi merr gjerësi nga poshtë, kurse në mes mbetet gjerësia e rrethit të belit, sepse pjetinat në fillim u mbyllën. Theksojmë se fundet veref ose dhe me katër copa nuk pranojnë pjetina të qepura.

Pasi ndërtojmë kallëpin, e vendosim atë mbi copë të palosur në kënd (fig. 15.18).

Pjesa e prapme dhe pjesa e përparme bëhen njëloj, por pjesa përpara lihet pak më e gjerë. Në prerjen dhe

1) Duke filluar nga kjo temë e deri te tema e vetëshërbimit pë djemtë, nuk janë të detyruara për mësim.

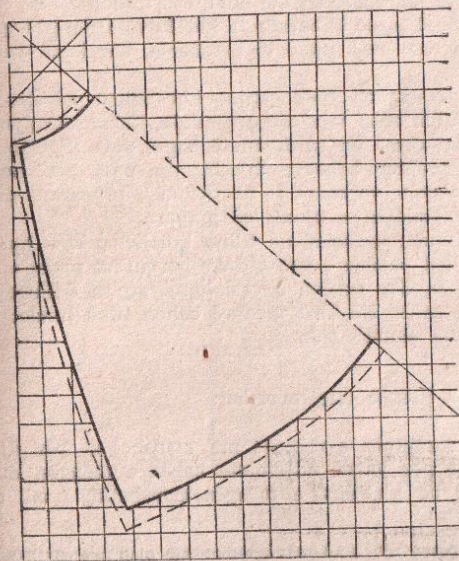
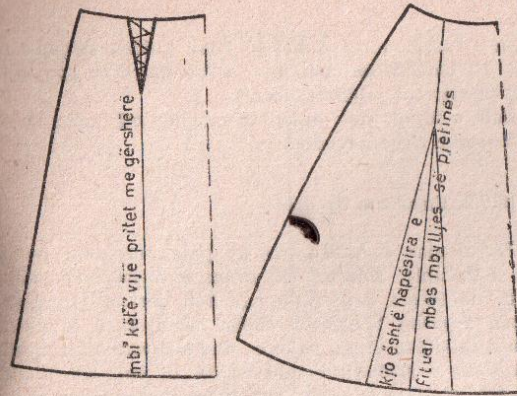


Fig. 15.18. Vendosja e kallëpit në copën e palosur në kënd

qepjen e fundit verëf duhet të kemi kujdes sidomos në copat me katrore ose me vija, sepse katroret apo vijat duhet të bien mbi njëra-tjetrën¹⁾.

Pala e fundit nuk duhet të kthehet më tepër se 2-3 cm, sepse krijon rrudhë.

15.9.2. Fund me dy pala

Për qepjen e fundit me dy pala bazohemi po te fundi i thjeshtë. Ndërtojmë fundin e thjeshtë, pastaj e presim në mesin e pjetinës nga beli deri në fund (në kthimin e palës). E palosim copën më dysh, e vendosim mesin e fundit te vija e palosjes dhe e zhvendosim pjesën tjetër duke e rrëshqitur mbi copën 16 cm. Ky numër varet nga gjerësia e copës, por duhet theksuar se sa më e thellë të jetë pala, aq më bukur rri fundi. Të 16 cm i ndajmë në 4 pjesë të barabarta kur kemi kufopjetë (pala më dysh), ose në 2 pjesë të barabarta, kur kemi vetëm një palë.

Rëndësi ka që gjatë qepjes, kur bëjmë palosjen në bel, të futim edhe tepricën e pjetinës, kurse nën pjetinë pala qepet drejt, aq sa duam të hapet pala (fig. 15.19). Pjesa e prapme bëhet e thjeshtë, pa palë, por, po ta duam me pala, veprohet si në pjesën e përparme, duke përdorur kallëpin e pjesës së prapme.

Në fundet me pala, në fillim kthehet pala e fundit, pastaj bëhet palosja e palës, duke përputhur pikën a me a₁, b me b₁ dhe qepjen e vazhdojmë aq sa dëshirojmë hapjen e palës. Në këtë mënyrë bëhen edhe fundet me dy ose më shumë pala.

15.9.3. Mënga me manshet

Për formimin e mëngës me manshet si për djem ashtu dhe për vajza, ndërtojmë bazën e mëngës, duke llogaritur në gjatësinë e mëngës manshetin, i cili për

1) Për të prerë një fund verëf, duhet një gjatësi e gjysmë fundi, sepse palosja në kënd kërkon më shumë copë.

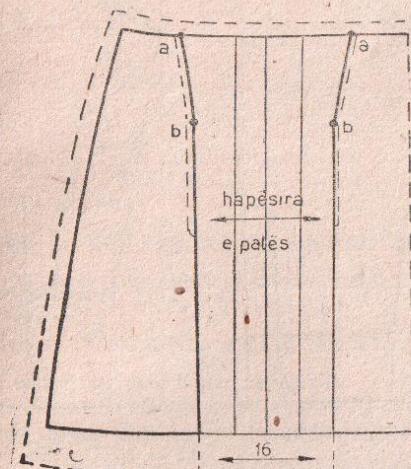


Fig. 15.19. Vendosja e kallëpit për prerjen e fundit me dy pala

djem zakonisht është 8 cm, kurse për vajza nga 8-10 cm. Që krahu të lëvizë lirisht, rrethi i manshetit duhet të merret pak më i gjerë se rrethi i kycit të dorës.

Gjithashtu, duhet të llogaritet edhe vendi për të mbërthyer manshetin. Që mansheti të rrijë mirë, brenda tij vendoset një fortesë.

Mansheti mbërthehet mbi krah (nga ana e jashtme e tij) dhe qepet pasi përfundon qepja e mëngës.

Zakonisht, para qepjes së manshetit dhe mbylljes së mëngës, punohet pjesa e parë e mëngës, së cilës i vihet një copë dhe qepet përbrenda me tegel makine (fig. 15.20 dhe fig. 15.21).

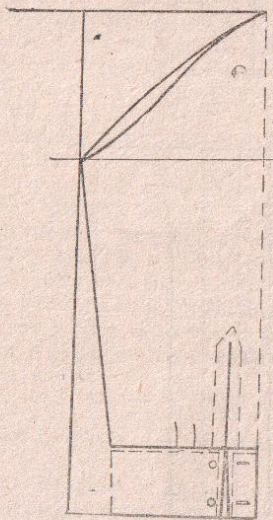


Fig. 15.20. Mëngë për djem

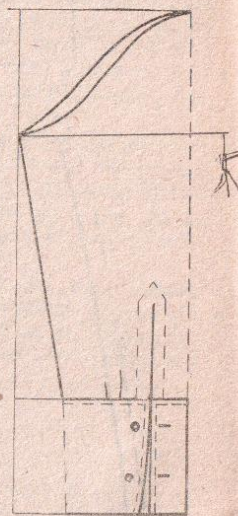


Fig. 15.21. Mëngë për vajza.

15.9.4. Pantallona për të reja

Pantallonat për të reja mund t'i presim me këto masa:

gjatësi 95 cm,
kryqe 50 cm,
beli 38 cm,
këmbëza 24 cm.

Për prerjen e pantallonave marrim këndin e drejtë me kulm, në pikën C dhe ndërtojmë pjesën e përparme dhe mbi të pjesën e prapme.

Për të ndërtuar masën, përdorim formulat, të cilat i përgjigjen figurës së mëposhtme (këto formula mund të zëvendësohen me masa të ndryshme sipas trupit). Xhepin e ndërtojmë sipas modelit që duam. Për qepjen lëmë jo më tepër se 1 cm, kurse për balën në fund 7-8 cm.

Në bazë.

$CE =$ gjatësi e pantallonave

$$CD = \frac{\text{kryqe}}{2}$$

$$DD_1 = \frac{\text{kryqe}}{2}$$

$$CC_1 = DD_1$$

$$D_1D_2 = \frac{\text{kryqe}}{10}$$

$$C_1C_2 = 1 \text{ cm}$$

$$D_2D_3 = \frac{DD_2}{2} \text{ gjendet vija e hekurit në rrethin e}$$

belit. Në të dy anët e vijës së hekurit futim nga 1 cm për pjetinën $C_2C_3 =$ rrethi i belit + 2 cm.

$$DF = \frac{DE}{2} - 4 \text{ (vija e gjurit mund të gjendet edhe}$$

duke matur nga pika C deri te gjuri).

Gjerësia e këmbëzës merret në të dyja anët e vijës së hekurit në gju $F_1f = fF_2$, po ashtu poshtë në këmbëz $eE_2 = eE_3 = F_1f = fF_2$.

Për të përfunduar pjesën e përparme, bashkojmë $C_1DF_1E_2$ dhe C_2C_3 . Gjithashtu bashkojmë $C_2D_2F_2E_3$ (fig. 15.22).

ndryshon nga baza e përgjithshme, sepse në pjesën e sipërme mbyllet pjetinat e belit. Meqenëse përparësja është e prerë në mes, nga pika A deri te C hyjmë 2-3 cm dhe arrijmë në pikën C₃.

Pikën C₃ e bashkojmë me pikën E, duke u futur 1 cm.

Pjesën e përparme e kemi me pjetinë në formë harku mbi të ngrënën e mëngës, prandaj mbyllet pjetina kryesore mbi sup dhe hapet pjetina mbi të ngrënën e mëngës, e cila bashkohet me pjetinën e belit (fig. 15.23). Për t'i dhënë gjerësi fundit, në pjesën e poshtme mbyllim pjetinën e belit dhe e çajmë, deri në majë. Të gjitha këto veprime bëhen në kallëp, i cili vendoset mbi copë dhe veprohet si në rastet e tjera kur presim funde ose fustane.

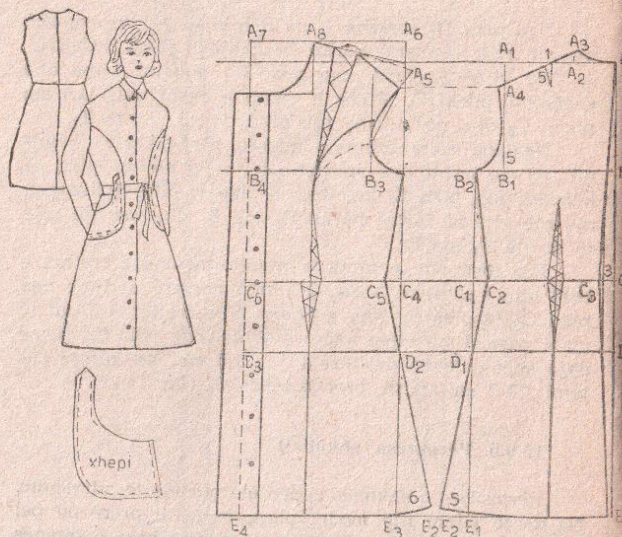


Fig. 15.23. Baza e përparës së shkollës

16. VETËSHËRBIM PËR DJEMTË

Punë praktike 16.1

Tema: Marrja e masave për veshjet e djemve

Mjetet e punës: fletore me katrore, vizore e zakonshme, vizore e milimetruar, laps, gomë, gërshërë, gjilpërë, gjalpëra me kokë, sapun rrobaqepësie, metër shirit, letër për përgatitjen e kallëpeve.

Masat merren me metër shirit, i cili është 150 cm i gjatë. Për veshjet e sipërme, si për këmishë ose xhakëtë, merren këto masa:

- gjatësia e shpinës
- gjatësia e përgjithshme e këmishës ose e xhakëtës
- gjerësia e shpatullave
- rrethi i gjoksit
- rrethi i qafës.

Gjatësia e shpinës fillon nga pika e eshtrës së qafës deri te beli (aty ku fillon qemeri i pantallonave).

Gjatësia e përgjithshme merret nga eshtrat e qafës, te rrethi i belit dhe që këndejt deri në gjatësinë e bluzës ose të xhakëtës.

Gjerësinë e shpatullave e marrim nga njëra eshtër e supit deri te eshtra tjetër dhe numrin që del e pjesëtojmë me 2.

Gjatësitë e marrim gjithmonë me numra të plotë, kurse gjerësitë me numra të përgjysmuar, sepse kur bëhet prerja, copa paloset më dysh.

Që veshja të jetë e rehatshme, matja e rrethit të

gjoksit bëhet duke rrotulluar metrin lirshëm rreth e qark gjoksit në pikën më të lartë të tij.

Gjerësia e rrethit të qafës merret duke vendosur metrin rreth qafës, prapa tek eshtra e qafës dhe përpara në pikën më të ulët të saj.

Megjithëse masat e gjerësive i pjesëtojmë me 2 (edhe pse copën e palosim më dysh dhe gjerësinë e pjesëtojmë me 2), në fletore rrethin e qafës e shënojmë të plotë. Pikërisht për këtë, kur blejmë këmishë, ndryshe nga veshjet e tjera, masën e kërkojmë në numrin e qafës, p.sh. këmishë nr. 34, 36, 38 etj. Me këtë numër kuptojmë gjithmonë rrethin e qafës.

Për përgatitjen e pantallonave merren këto masa: gjatësia e përgjithshme + palën për kthim.

rrethi i belit

rrethi i kryqeve

gjerësia e këmbëzës së pantallonave.

Gjatësia e përgjithshme merret anash, duke filluar nga pika e belit, mbi eshtrën e legenit, e deri te kyçi i këmbës. Kjo masë, shënohet e plotë.

Rrethi i belit merret rreth e qark tij, as shumë i shtrënguar sa të pengojë frymëmarrjen, por as i lirë sa të rrëshqasin pantallonat. Kjo masë pjesëtohet me dy, Po kështu veprojmë edhe për rrethin e kryqeve, i cili merret nga pika më e lartë e pjesës së përparme të trupit dhe nga pika më e lartë e pjesës së përparme të trupit, mbi bark. Këmbëza zakonisht merret rreth 22, 23, 24 cm, por kjo varet edhe nga numri i këmbës. Pra, këmbët e pantallonave nuk duhet të jenë as shumë të gjera, as shumë të ngushta, por me gjerësi normale.

Për përgatitjen e bazës ose të kallëpit të bluzës ose të pantallonave në fletore, nuk mund të përdoret metri real, prandaj është e domosdoshme përgatitja e metrit të zvogëluar 1:5 (punë praktike 16.1).

Pyetje

1. Si duhet të jemi veshur kur marrim masat për një këmishë?
2. Për cilën nga masat e pantallonave duhet të jemi më të kujdesshëm.

Punë praktike 16.2

Tema: Bazat e këmishës sportive

Këmishët e gatshme për burra dhe të rinj në treg kërkohen me numrin e qafës: p.sh. numrat 33-34 u përgjigjen gjokseve 40-42, numrat 35-36 u përgjigjen gjokseve 42-44, numrat 37-38 gjokseve 46-48. Kur duam të presim vetë një këmishë apo bluzë, duhet të marrim masat dhe të ndërtojmë bazën.

Formojmë këndin e drejtë me kulmin A (fig. 16.1). Në vijën vertikale caktojmë gjatësinë e shpinës te pika C dhe gjatësinë e përgjithshme te pika E. Për të gjetur pikën B nga do të kalojë vija e rrethit të gjoksit, pjesëtojmë gjatësinë e shpinës me 2 dhe i shtojmë 1 cm. Pra:

$$AB = \frac{AC}{2} + 1$$

$$AC = 40 \text{ cm}$$

$$AB = \frac{AC}{2} + 1 = \frac{40}{2} + 1 = 21 \text{ cm}$$

$$AE = 65 \text{ cm (gjatësia e përgjithshme)}$$

Nga pika A del një vijë horizontale, që është vija e supit. Nga pika B, paralel me vijën e supit, kemi vijën e rrethit të gjoksit, nga pika C vijën e rrethit të belit dhe nga pika E vijën përfundimtare të këmishës. Këto vija janë paralele midis tyre.

Mbi këto vija do të ndërtojmë bazën e këmishës. Nga pika A mbi vijën e supit deri te pika A₁, do të caktojmë gjerësinë e shpatullave AA₁=22 cm dhe nga pika A₁ zbresim një drejtëz paralele me segmentin AB derisa të presë vijën e rrethit të gjoksit në pikën B₁. Mbi vijën

e supit do të caktojmë rrethin e qafës, të cilin e gjejmë duke u bazuar te rrethi i gjoksit, sipas barazimit:

$$AA_2 = \frac{1}{10} (\text{rrethi i gjoksit} + 3) \quad (1)$$

Në barazimin (1) zëvendësojmë vlerën numerike të rrethit të gjoksit:

$$AA_2 = \frac{1}{10} 44 + 3 = 7,4$$

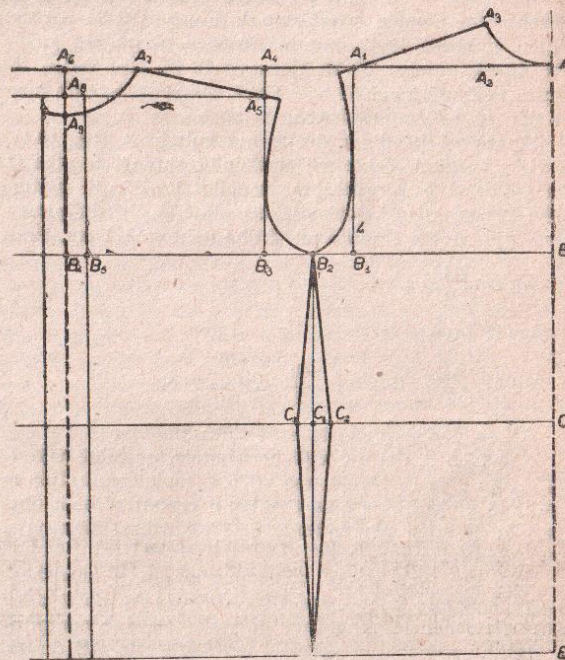


Fig. 16.1. Baza e bluzës

Masat:

gjatësia e shpinës 40 cm
gjatësia e përgjithshme 65 cm
gjerësia e shpatullave 22 cm
gjatësia e mëngës 24 cm
rrethi i gjoksit 44 cm
rrethi i qafës 36 cm.

Nga pika A_2 ngrihem mbi vijën e supit 5 cm; $A_2A_3 = 5$ cm. Bashkojmë pikën A_3 me pikën A me një vijë në formë harku shumë të thellë dhe në këtë mënyrë formohet e ngrëna e qafës në formën e shkronjës U.

Pikën A_3 , e bashkojmë me pikën A_1 me një vijë të drejtë, duke dalë 1 cm jashtë kufizës së supit. Kështu kemi përfunduar edhe supin.

Duhet të theksojmë se pjesa e prapme e këmbishës është më e gjatë, se pjesa e përparme dhe e plotëson këtë pjesë mbi sup.

Mbi vijën e rrethit të gjoksit te pika B_1 deri te pika B_2 do të gjejmë nënsqetullën B_1B_2 :

$$B_1B_2 = \frac{\text{rrethi i gjoksit}}{10} \quad (2)$$

Në barazimin (2) zëvendësojmë vlerën numerike të rrethit të gjoksit.

$$B_1B_2 = \frac{44}{10} = 4,4 \text{ cm}$$

Pikën A_1 e bashkojmë me pikën B_2 , duke filluar një kthesë në formë harku, 4 cm mbi pikën B_1 . Nga pika B_2 zbresim një paralele me vijën BE deri te pika E_1 . Nga pika C_1 , që është mbi vijën e belit, marrim 2 cm deri te pika C_2 , për të dhënë pak formë në bel. Për ta përfunduar pjesën e prapme, bashkojmë pikat $B_2C_2E_1$ (fig. 16.1).

Duke u bazuar në pjesën e prapme, do të ndërtojmë pjesën e përparme.

Punën e fillojmë nga nënsqetulla, d.m.th. nga pika B_2 deri te pika B_3 që gjendet mbi vijën e rrethit të gjoksit.

$$B_2B_3 = \frac{\text{rrethi i gjoksit}}{10} = 4,4 \text{ cm} \quad (3)$$

Në barazimin (3) zëvendësojmë vlerën numerike të rrethit të gjoksit:

$$B_2B_3 = \frac{44}{10} + 1 = 5.4 \text{ cm}$$

Nga pika B_3 te pika B_4 marrim gjerësinë e supit.

$$B_3B_4 = B_1B_2 \quad (4)$$

Për të caktuar vendin e kopsave dhe të vrimave, zëvendësojmë nga $B_4B_5 = 2 \text{ cm}$.

Në barazimin (4) zëvendësojmë vlerën numerike të B_1B_2 :

$$B_3B_4 = 22 \text{ cm.}$$

Nga pika B_4 heqim një drejtëz paralele derisa të presë vijën e supit dhe vijën e gjatësisë së përgjithshme.

Nga pika B_3 do të ndërtojmë një paralele me AB , derisa të presë vijën e supit në pikën A_4 . Nga pika A_4 zbresim 3 cm nën vijën e supit te pika A_5 .

Pikën A_6 (që është në prerjen e vijës së supit me vijën e mesit të gjoksit) e bashkojmë me pikën A_7 dhe formojmë të ngrënë e qafës duke marrë:

$$A_6A_7 = \frac{\text{rrethin e gjoksit}}{10} + 3 \quad (5)$$

Në barazimin (5) zëvendësojmë vlerën numerike të rrethit të gjoksit:

$$A_6A_7 = \frac{44}{10} + 3 = 7.4 \text{ cm.}$$

Nga pika A_6 deri te pika A_8 kemi 3 cm, sepse $A_4A_5 = A_6A_8$, nën pikën A_8 zbresim 2.5 cm deri te pika A_9 . Bashkojmë pikën A_7 me pikën A_9 me një vijë në formë harku jo shumë të thellë. Pikën A_7 e bashkojmë me pikën A_5 për të formuar supin, duke e zgjatur me madhësinë e supit për pjesën e prapme. Kjo pikë A_5 bashkohet me një vijë të përkulur me pikën B_2 të nënsqetullës, duke kaluar 5 cm mbi pikën B_3 . Mbi rrethin e belit nga pika C_1 largohemi 2 cm deri te pika C_2 dhe, për të përfunduar edhe pjesën e përparme, bashkojmë pikat B_2C_3 dhe E_1 .

Pyetje

1. Pse pjesa e prapme e këmbishës është më e gjatë se pjesa e përparme?
2. A është e domosdoshme të ngushtohet këmbisha në bel nga pika C_1 në C_2 ?

Punë praktike 16.3

Tema. Baza e mëngës dhe e jakës

Për ndërtimin e bazës së mëngës duhet gjatësia e mëngës dhe rrethi i gjoksit, i cili na ndihmon për ndërtimin e bazës.

Ndërtojmë këndin e drejtë me kulmin A. Nga pika A deri te pika C marrim gjatësinë e mëngës $AC = 24 \text{ cm}$.

Nga pika A deri te pika A_1 marrim $\frac{1}{2}$ e rrethit të gjoksit.

Për të gjetur gjerësinë e mëngës, nga pika A deri te pika A_1 marrim $\frac{1}{2}$ e rrethit të gjoksit:

$$AA_1 = \frac{\text{rrethi i gjoksit}}{2} \quad (1)$$

Në barazimin (1) zëvendësojmë vlerën numerike të rrethit të gjoksit:

$$AA_1 = \frac{44}{2} = 22 \text{ cm}$$

Për të caktuar pikën se ku do të kalojë nënsqetulla, nga pika A deri te pika B, marrim $\frac{2}{10}$ e rrethit të gjoksit:

$$AB = 2 \frac{\text{rrethi i gjoksit}}{10}$$

$$AB = 2 \frac{44}{10} = 8.8 \text{ cm}$$

Nga pika A largohemi 3 cm deri te pika x, të cilën e lidhim me një vijë të drejtë me B₁. Gjejmë $\frac{1}{2}$ e këtij

segmenti dhe ndërtojmë një vijë të lakuar në gjysmën e sipërme duke u larguar 0,8 cm dhe në gjysmën e poshtme duke u thelluar 1 cm. Kjo vijë e lakuar i përket pjesës përpara, kurse vija e pjesës së prapme është gati një vijë e drejtë deri te pika që jemi ngritur 0,8 cm, e pastaj vazhdon si pjesa e përparme. Pastaj bëjmë ngushtimin e mëngës C₁C₂ = 3 cm. (fig. 16.2).

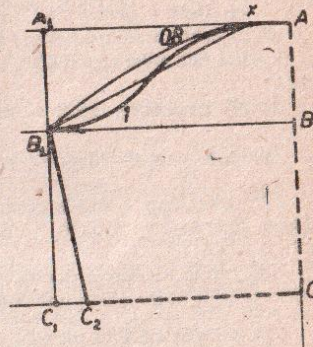


Fig. 16.2. Baza e mëngës

Për të ndërtuar jakën, bazohemi te rrethi i qafës. Formojmë këndin e drejtë A. Nga pika A deri te pika A₁ marrim:

$$AA_1 = \frac{\text{rrethi i qafës}}{2}$$

$$AA_1 = \frac{36}{2} \text{ cm} = 18 \text{ cm}$$

dhe nga pika A deri te pika B marrim 10 cm për të ndërtuar një drejtkëndësh, brenda të cilit do të formojmë jakën, d.m.th. brenda drejtkëndëshit ABB₁A₁.

Nga pika A₁ largohemi 3,5 cm deri te pika A₂ dhe nga pika A ulemi 3 cm deri te pika A₃. I lidhim këto dy pika me vijën A₂A₃. Nga pikat B ngjitemi 1 cm te pika B₁ dhe nga pika B₁ largohemi 2,5 cm për te B₂. Mbi pikën B₁ ngjitemi 3 cm te pika x dhe formojmë një katërkëndësh të vogël xx₁B₂B₁. Lidhim A₂ me x me një vijë që formon cepin e jakës, kurse x me B₂ dhe B₂ me B₃ si në figurën 16.3.

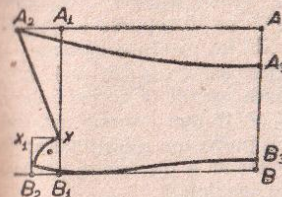


Fig. 16.3. Baza e jakës

Pyetje

1. A mund ta kthejmë mëngën e shkurtër të këmishës në mëngë të gjatë?
2. Cila pjesë e jakës është më e rëndësishme. A mund ta zmadhojmë ose ta zvogëlojmë këtë pjesë?

Punë praktike 16.4

Tema. Prerja dhe qepja e bluzës

Sipas vizatimit që kemi bërë në fletore, ndërtojmë edhe një herë bazën në letër pa përdorur shkronjat, por duke punuar me masa të sakta. Kallëpin e ndërtuar në këtë mënyrë e presim mbi vijat e caktuara dhe e vendosim mbi copën e palosur më dysh. Vizatojmë kallëpin rreth e qark dhe pasi e heqim atë, presim copën, duke lënë jo më shumë se 1 cm, sepse qepja në makinë e këmishëve të burrave bëhet dysh (mbarë e prapë).

Njëra anë e copës vendoset më thellë, kurse tjetra më cekët, por pasi të jetë ildisur. Pastaj kalohet në makinë, kthehet ana tjetër dhe i bihet me makinë përsipër, përsipër nga ana e brendshme.

Pjesët mund t'i bashkojmë edhe me një tegel po t'i kemi bërë anët me zigzag. Pasi të jenë përfunduar anët,

supet dhe pjesët e përparme, qepen mëngët, duke vendosur të qepurën e nënsqetullës në të qepurën e mëngës. Në fund kalohet te jaka, e cila ka pjesën e sipërme, të poshtmen dhe në mes një fortesë (copë e kollarisur). Jaka ngjitet te këmisha rreth e qark rrethit të qafës, duke e mbajtur në dorë me kujdes që të mos formojë rrudhë. Për këtë qëllim kapet në mes prapa me një gjilpërë; po kështu dhe përpara në të dy krahët e pjesëve të përparme. Pas ildisjes kalohet tegel makine.

Pyetje

1. C'do të ndodhte me jakën gjatë hekurosjes në qoftë se prerja e saj do të bëhej në gjerësi të copës?
2. Ku duhet të bëhen shtesat e copës në mëngë dhe në jakë?

Punë praktike 16.5

Tema. Baza e pantallonave për pjesën e përparme

Për përgatitjen e bazës ose të kallëpit të pantallonave merren këto masa:

gjatësia e përgjithshme $90 + 10$ (me gjithë palën)

rrethi i belit 40 cm

rrethi i kryqeve 50 cm

gjerësia e kënzës 22 cm.

Formojmë këndin e drejtë me kulmin C. Nga pika C deri te pika E marrim gjatësinë e pantallonave 98 cm dhe nga E deri te x marrim 10 cm për palën e kthimit, pra:

$CE =$ gjatësia e pantallonave $= 98$ cm; $Ex = 10$ cm.

Nga pika C deri te pika D gjejmë vijën ku kalon nënkëmbëza (kavallo) sipas barazimit:

$$CD = \frac{\text{rrethi i kryqeve}}{2} - 2 \text{ cm} \quad (1)$$

ose

$$CD = \frac{\text{gjatësia e përgjithshme}}{4} - 1,5 \text{ cm} \quad (2)$$

Në barazimet (1) dhe (2) zëvendësojmë vlerat numerike për rrethin e kryqeve dhe gjatësinë e përgjithshme:

$$CD = \frac{50}{2} - 2 = 23 \text{ cm}$$

$$CD = \frac{98}{4} - 1,5 = 23 \text{ cm.}$$

Për CD gjejmë të njëjtën vlerë kur trupi është me perpjesëtime normale.

Nga pika D heqim një vijë paralele me vijën e rrethit të belit që del nga pika C. Mbi vijën që doli nga pika D, caktojmë segmentin DD_1 , të barabartë me $\frac{1}{2}$ e kryqeve. Me këto madhësi marrim edhe segmentin CC_1 . Bashkojmë C_1 me D_1 , duke formuar një dretjkëndësh. Brinja CD është e barabartë me 23 cm. Brinja tjetër, d.m.th. brinja DD_1 , u gjend sipas barazimit:

$$DD_1 = \frac{\text{rrethi i kryqeve}}{2} = \frac{50}{2} = 25 \text{ cm.}$$

Nga pika D_1 deri te pika D_2 , po mbi këtë drejtëz, do të gjejmë nënkëmbëzën, që është e barabartë me $\frac{1}{10}$ e kryqeve; Pra:

$$D_1D_2 = \frac{\text{rrethi i kryqeve}}{10} = \frac{50}{10} = 5 \text{ cm.}$$

Për të formuar nënkëmbëzën, bashkojmë pikën C_1 me D_2 me një vijë që vjen drejt vijës C_1D_1 , por 4 cm më lart pikës D_1 . Nga bashkimi i këtyre pikave formohet një vijë, e cila poshtë është në formë harku. Rëndësi në formimin e pjesës së përparme të pantallonave dhe të krejt bazës ka caktimi i vijës së hekurit, nga e cila varet saktësia e drejtimit të pantallonave. Për gjetjen e vijës së hekurit, madhësinë DD_2 e ndajmë përgjysmë, duke

hequr nga kjo pikë një drejtëz paralele me segmentin Cx. Për t'u dhënë formë pantallonave, duhet të gjejmë vijën e gjurit, e cila gjendet duke ndarë madhësinë DE në dy pjesë të barabarta dhe duke i hequr pjesës së sipërme 4 cm, sipas barazimit:

$$DF = \frac{DE}{2} - 4\text{cm} = DF = \frac{CE - CD}{2} - 4\text{cm}$$

Zëvendësojmë vlerën numerike të DE:

$$DF = \frac{75}{2} - 4\text{cm} = 33,5\text{ cm}$$

Në fund të këmbëzës së pantallonave, nga të dyja anët e vijës së hekurit, marrim nga 11 cm mbi vijën EE_2 , duke llogaritur $E_1E_3 = E_1E_2$, pra gjerësia e këmbëzës është 22 cm.

Nga pika D deri te pika D_3 hyjmë 0,5 cm. Këtë pikë e bashkojmë me vizore me pikën E_1 dhe në vijën e gjurit, në pikën ku priten këto dy segmente, caktojmë pikën F_2 . Për të formuar belin, në të majtë të vijës së hekurit bëjmë një pjetinë të gjerë 2-3 cm dhe, pasi e palosim atë, matim madhësinë, që mbetet nga pika C deri te C_1 . Diferencën që del midis kësaj madhësie dhe rrethit të belit, të dhënë në masë, e futim brenda pikës C, duke e ngritur 1 cm mbi këtë vijë.

Futja mund të jetë nga 1-2 cm. Pikën e gjetur mbi vijën e belit e bashkojmë me pikën D_3 me një vijë pak të përkulur. Vendin e xhepit e caktojmë duke zbritur 4 cm nën rrethin e belit dhe 7 cm mbi vijën e kryqeve.

Gjerësia e pantallonave në gju duhet të jetë e barabartë me madhësinë nga pika F_2 deri te pika O, që gjendet mbi vijën e hekurit, shumëzuar me 2, d.m.th. $F_2O = OF_1$. Për të përfunduar pjesën e përparme të pantallonave bashkojmë pikat $D_2F_1E_2$ dhe e zgjatim këtë vijë deri te x_1 (fig. 16.4).

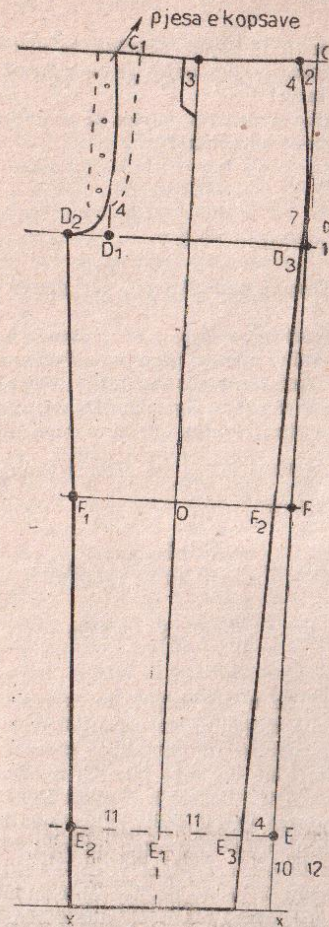


Fig. 16.4. Baza e pantallonave; pjesa e përparme

Pyetje

1. A mund të bëjmë veprime te vija e gjurit dhe e këmbëzës, në qoftë se nuk kemi gjetur vijën e hekurit?
2. Ku dhe si mund të hapim në pantallona xhepa me forma të ndryshme?

Punë praktike 16.6

Tema. Baza e pantallonave për pjesën e prapme

Për përgatitjen e pjesës së prapme të pantallonave do të bazohemi te pjesa e përparme. Punën do ta fillojmë nga caktimi i nënkëmbëzës (kavallos). Për pjesën e prapme, në vijën e kryqeve, nga pika D_2 do të zbrisim 1 cm nën këtë vijë deri te pika D_4 , kurse nga pika D_4 deri te pika D_5 do të marrim $\frac{1}{10}$ e rrethit të kryqeve dhe do të shtojmë 2,5 cm:

$$D_4D_5 = \frac{\text{rrethi i kryqeve}}{10} + 2,5$$

$$D_4E_5 = \frac{50}{10} + 2,5 = 7,5 \text{ cm}$$

Pikën D_5 do ta bashkojmë me pikën C_2 , 6 cm larg pikës C_1 , e cila tregon mesin e pantallonave për pjesën e përparme. Megenëse në pantallona pjesa e prapme merret më e lartë në bel, nga pika C_2 ngrihem 4 cm dhe caktojmë pikën C_3 . Bashkojmë pikat D_5 , D_4 dhe C_2 me një vijë në formë harku, duke kaluar nën harkun e nënkëmbëzës së pjesës së përparme (numrat 2,5 cm, 6 dhe 4 janë numra të caktuar). Mbi vijën e belit në pikën C_3 do të ngrihem 2 cm (edhe ky është numër i caktuar). Bashkojmë me vizore pikën C_3 dhe pikën që u ngritëm 2 cm, duke e zgjatur vijën deri te pika C_4 . Pra, madhë-

sinë C_3C_4 e marrim të barabartë me $\frac{1}{2}$ e rrethit të belit, duke i shtuar 6 cm të pjesës së përparme:

$$C_3C_4 = \frac{1}{2} \text{ e rrethit të belit} + 6 \text{ cm} = \frac{40}{2} + 6 = 26 \text{ cm.}$$

Mbi segmentin C_3C_4 do të bëjmë pjetinën e prapme, e cila i jep formën pjesës në bel. Pjetina e prapme ndodhet në mes të xhepit, prandaj më parë caktojmë vendin ku do të vendoset xhepi, që zakonisht ndodhet 2 cm nën pikën ku fillon xhepi i pjesës së përparme. Nga kjo pikë heqim një drejtëz paralele me segmentin C_3C_4 , me një madhësi të barabartë me $\frac{1}{4}$ e rrethit të belit, d.m.th. $\frac{40}{4} = 10$ cm.

Në mesin e xhepit, 1 cm mbi të, ndërtojmë me vizore një drejtëz, e cila me vijën e xhepit, formon kënd të drejtë dhe pret vijën e belit në pikën C_6 (fig. 16.5). Në të dyja anët e kësaj drejtëze, te pika C_6 , marrim 1-1,5 cm për pjetinën, e cila zakonisht merret me një gjerësi 2-3 cm. Për të përfunduar rrethin e belit, anash, në pikën C_4 futemi deri te pika C_5 1-2 cm, pastaj pikën C_5 e bashkojmë me pikën C_3 me një vijë në formë harku shumë të lehtë, e cila kalon 3-4 mm mbi pjetinën e belit.

Mbi vijën e gjurit, nga pika F_2 deri te pika F_3 , marrim 1 cm dhe bashkojmë pikat C_4 , F_3 dhe E_3 , kurse pikën C_5 , me një vijë në formë harku, e bashkojmë me vijën që kaloi nëpër pikat e lartpërmendura C_4 , F_3 . Kjo është vija përfundimtare anësore e pantallonave.

Për vijën e brendshme të pantallonave, që kalon nga nënkëmbëza, veprojmë në këtë mënyrë. Pjesën që mbetet nga pika E deri te pika E_3 , e matim dhe e vendosim në krahun tjetër të këmbëzës, nga pika E_2 deri te pika E_4 . Nga masat që kemi përdorur në këtë bazë, $EE_3 = 3,5$ cm (e cila varet nga masat që merren për ndërtimin e bazës së pantallonave). Si rrjedhim, edhe E_2E_4 do të jetë e barabartë me $EE_3 = 3,5$ cm. Gjithashtu po kaq do të jetë edhe largësia F_1F_4 në vijën e gjurit. Bashkojmë me vizore pikat D_5 , F_4 dhe E_4 . Pas këtij bashkimi, në mesin e segmentit D_5F_4 futemi 1 cm, prandaj te këto dy pika formohet një vijë në formë harku (që të mos i kemi

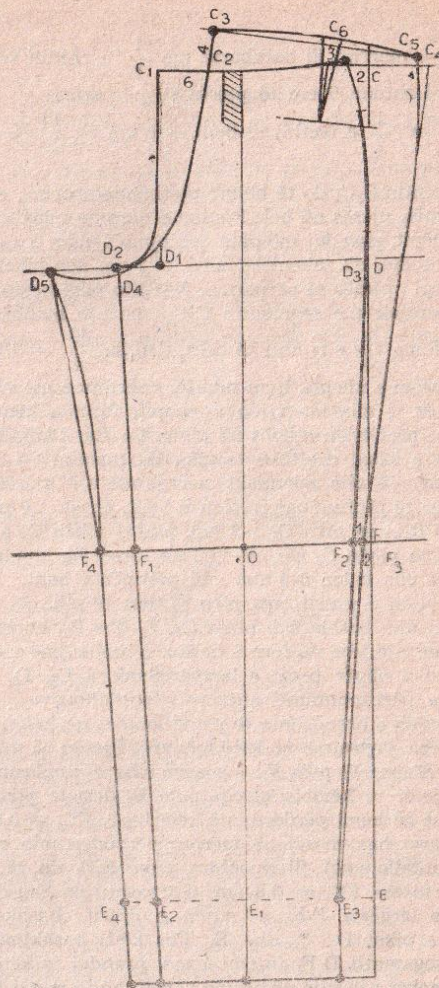


Fig. 16.5. Baza e pantallonave; pjesa e prapme
128

shumë të gjera pantallonat nën kofshë). Kjo është vija përlundimtare për pjesën e brendshme të nënkëmbzës. Formimi i bazës së pantallonave në këtë mënyrë ka rëndësi sidomos kur copa është me vija në mënyrë që këto vija të vijnë sa të jetë e mundur më drejt me vijën e hekurit. Në të kundërtën, pantallonat duken të shtrembra

Pyetje

1. A mund të punojmë pjesën e prapme të pantallonave pa bërë pjesën e përparme?
2. Në qoftë se pantallonat i kemi të gjera ose të ngushta, si duhet ta bëjmë rregullimin e tyre, që të mos prishet drejtimi i vijës së hekurit?

Punë praktike 16.7

Tema. Prerja e pantallonave

Për prerjen e pantallonave, në radhë të parë përgatitim bazën ose kallëpin të cilin e vendosim mbi gjatësinë e copës.

Në copë do të llogaritim qemerin dhe pjesët për vendosjen e kopsave dhe të vrimave.

Bazën e pantallonave, ndryshe nga këmisha, e ndërtojmë njëra mbi tjetrën, d.m.th. mbi pjesën e përparme ndërtojmë pjesën e prapme. Kallëpi vizatohet mbi copën e palosur në dysh, në mënyrë që pjesa e prapme të paloset në pjesën e përparme. Pra, vizatojmë vetëm pjesën e përparme. Pastaj hapim pjesën e përparme dhe e palosim nën pjesën e prapme, duke futur përbrenda edhe pjesën e tepërt të saj (fig. 16.6). Në këtë mënyrë mbetet vetëm pjesa e prapme të cilën e vizatojmë mbi copë përbri pjesës së përparme. Po aty vizatojmë edhe qemerin me një gjerësi 3-4 cm përpara dhe 2-3 cm

prapa, për kopsat dhe vrimat që kanë formën e së ngrënës së nënkëmbëzës përpara, por në krah të kundërt, pasi do të shërbejnë për të plotësuar pjesët përpara. Pikërisht për këtë, gjatësia merret nga fillimi i nënkëmbëzës deri në bel dhe gjerësia e saj 3 cm (fig. 16.6).

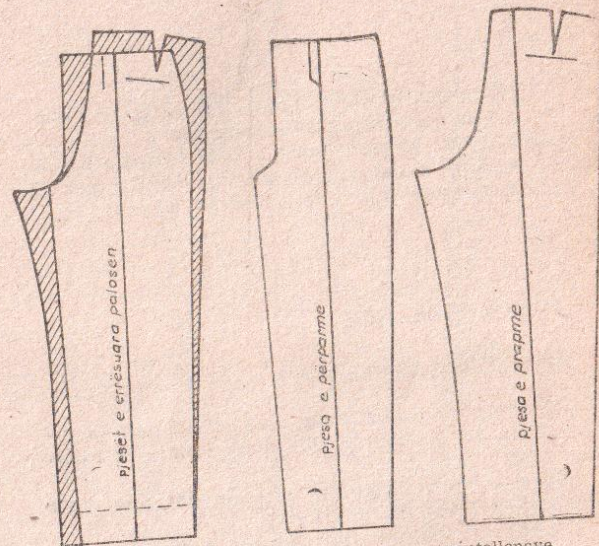


Fig. 16.6. Pjesa e përparme dhe e prapme e pantallonave

Pas vizatimit të kallëpit, mbi copë bëhet prerja, duke lënë 1-2 cm pas vijës së sapunit. Nën këmbëz lëmë 1 cm, kurse anash dhe në bel jo më shumë se 2 cm. Në këtë mënyrë bëhet me lehtësi qepja e pantallonave.

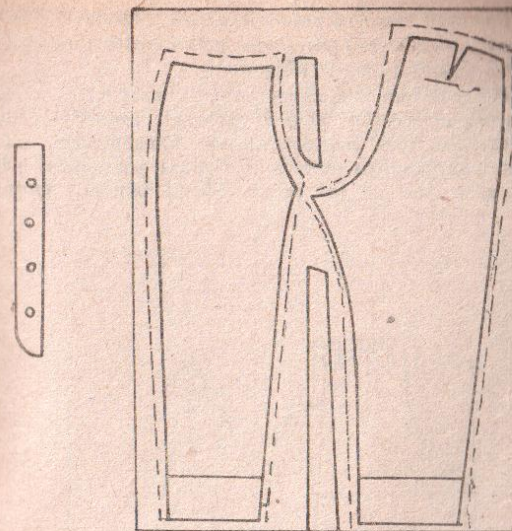


Fig. 16.7. Vendosija e kallëpit mbi copë

Pyetje

1. Pse gjatësia merret nga fillimi i nënkëmbëzës deri në bel dhe gjerësia e saj 3 cm?
2. Pse nën këmbëz lëmë 1 cm, kurse anash dhe në bel jo më shumë se 2 cm?

Punë praktike 16.8

Tema. Qepja e pantallonave

Për të qepur saktë dhe bukur pantallonat, menjëherë pas prerjes, që bëhet sipas vijës së sapunit, i qepim pantallonat me pe të rrallë dhe të lirshëm, që, kur të presim perin, shenjat të mbeten në të dyja pjesët.

Pas këtij veprimi punojmë pjesët e kopsave dhe të vrimave, të cilave u vëmë nga poshtë astar dhe i ngjitim në të dyja pjesët e përparme.

Më vonë punohet xhepi prapa, xhepat anash e pastaj qepen anët e tyre. Qepen, gjithashtu, pjesët nën kofshë deri në fund, pjetinat, ngjiten nënkëmbëzat, duke filluar nga pika ku mbeten të hapura pantallonat përpara edhe deri në bel prapa. Pastaj punojmë rrethir

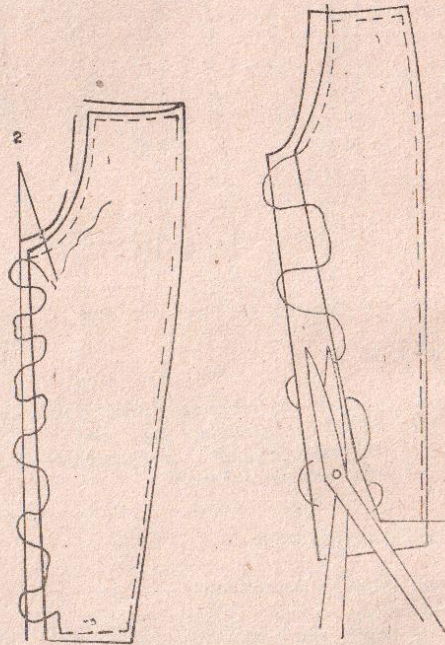


Fig. 16.8 Prerja dhe ildisja e pantallonave

e belit dhe kur ai është në rregull, vendosim qemerin, i cili në pjesën e sipërme bëhet me astar.

Të gjitha këto punë në fillim bëhen me ildi, pastaj me makinë dhe hapen me hekur. Në këtë mënyrë qepja e pantallonave ka përfunduar dhe na mbeten vetëm punët e dorës, si: pastrimi i anëve me rafikim, që të mos dalin fijet, kthimi i këmbëzave dhe hekurosja përfundimtare e tyre (fig. 16.8).